



Santa Casa da Misericórdia de Águeda

BOLETIM INFORMATIVO



SEDE SOCIAL



CASA DE REPOUSO
(Barrô)



LAR CONDE DE SUCENA



CASA DA CRIANÇA



VOLUNTARIADO



•FICHA TÉCNICA•

Propriedade e Edição:

Santa Casa da Misericórdia de Águeda

Redação e Administração:

Rua da Misericórdia, n.º 219 * 3750-130 Águeda

Periodicidade:

Bianual

Composição:

Santa Casa da Misericórdia de Águeda

Tiragem:

800ex.

Depósito Legal N.º: 41991/90

Sede

Rua da Misericórdia, n.º 219

3750-130 ÁGUEDA

Tel. 234 690 351

Fax: 234 601 630

E-mail: secretaria.geral@scm-agueda.pt

Site: www.scm-agueda.pt



Santa Casa da Misericórdia
de Águeda

CANCELAMENTO DE CONVOCATÓRIA

ASSEMBLEIA GERAL DE 31 DE MARÇO 2020 - CANCELAMENTO

Nos termos do disposto no Decreto-Lei nº 10-A/2020 de 13 de março, que estabelece medidas excecionais e temporárias relativas à situação epidemiológica do novo Coronavírus – COVID-19 é desconvocada a Assembleia Geral de Irmãos agendada para o dia 31 de março de 2020.

Para efeitos do previsto no Artigo 18.º daquele Decreto-Lei, será oportunamente comunicada nova data para a realização da Assembleia Geral.

Sede Social da Santa Casa, Águeda, 16 de março de 2020.

O PRESIDENTE DA MESA DA ASSEMBLEIA GERAL,

A handwritten signature in blue ink, appearing to read 'Amorim Rosa de Figueiredo', written over a horizontal line.

(Dr. Amorim Rosa de Figueiredo)

•SUMÁRIO•

Pág.3 Editorial

Pág.4 160º Aniversário da SCM de Águeda

Pág.8 Casa da Criança

Pág.14 Lar Conde de Sucena

Pág.20 NOVO CORONAVÍRUS (2019-nCoV)

Pág.22 Casa de Repouso Dr. António Breda e Lea Breda

Pág.27 Certificação pela Norma da Qualidade

Pág.28 O Serviço de Voluntariado da SCM de Águeda

Pág.29 XXV Anos de Serviço

Pág.30 Outras Notícias e Eventos

Pág.32 Marketing Social - Protocolos

Pág.34 Plano Atividades e Orçamento para 2020

•EDITORIAL•

O povo é sereno, mas os meios de comunicação social não deixam de o fustigar, com a permanente ameaça do *coronavírus* que, vindo da longínqua China, contornou todas as máscaras, obstáculos e cautelas, acabando por descobrir o nosso País, escondido na parte mais ocidental da Europa. Resta-nos a esperança de que se dê mal por cá e que a amenidade dos dias da nossa primavera lhe cause um mal estar incontornável que o obrigue a ir-se embora sem se despedir, para não mais voltar.



Segundo opiniões que alguns cientistas vão divulgando, o *coronavírus* não é mais do que uma vulgar gripe, com as consequências normais que essa doença causa em cada inverno. Pelo que, tomando embora as devidas cautelas, todos deveremos continuar o nosso dia a dia com a possível normalidade, sem alarmismos, e evitando o pânico que as notícias especulativas tendem a provocar.

Os dedicados, responsáveis e competentes trabalhadores desta Santa Casa, estão alertados e atentos ao problema e cientes dos redobrados cuidados a ter com os nossos utentes - crianças, idosos e pessoas debilitadas – e tudo irão fazer para evitar ou, ao menos, minimizar, os efeitos que o *coronavírus* ou qualquer outra doença que, eventualmente, venha a afetar algum ou alguns deles.

*** * ***

As contas relativas ao ano de 2019 que a Mesa Administrativa apresenta para serem discutidas e aprovadas na Assembleia Geral, refletem uma saudável situação de segurança e estabilidade. Só uma cuidada e atenta gestão dos destinos da Santa Casa da Misericórdia de Águeda, por parte da Mesa Administrativa e, mormente, do acompanhamento permanente, atento e rigoroso de todos os assuntos por parte do seu Provedor, coadjuvado pelo competente e laborioso pessoal administrativo, pôde determinar que se atingissem esses resultados que se contiveram dentro das previsões orçamentais ou que até as superaram positivamente, apesar da justa atualização dos vencimentos do pessoal que teve de ser feita em virtude do aumento do salário mínimo nacional.

A Santa Casa da Misericórdia de Águeda pretende continuar a prosseguir o nobre objetivo de cuidar dos seus utentes com amor e carinho, aliados ao zelo e à competência dos seus dedicados profissionais, a quem vem facultando a formação e as condições de trabalho indispensáveis, para que estejam habilitados a desempenhar cada vez com mais qualidade os serviços que prestam. Mas, nos últimos tempos, tem sido imensamente difícil recrutar pessoal que disponha das qualidades humanas para servir a Santa Casa da Misericórdia de Águeda, o que constitui um problema grave e de difícil solução.

Todavia, continuamos empenhados em continuar a obra da SCMA, prestando aos nossos utentes, mormente aos mais carenciados e desprotegidos os cuidados que necessitam e a que têm direito, pois só assim se fará Misericórdia.

O Vice - Provedor

Jorge Castro Madeira

160º Aniversário da Santa Casa da Misericórdia de Águeda

Com o objetivo de assinalar a data da sua fundação, no já longínquo dia 12 de novembro de 1859, a Santa Casa da Misericórdia de Águeda desenvolveu várias iniciativas para assinalar os 160 anos ao serviço da comunidade aguedense, homenagear os seus fundadores, os beneméritos e todos os que de forma voluntária contribuíram para a sua continuidade e apoio à sua ação de desenvolvimento das catorze Obras de Misericórdia.

Assim, no dia do aniversário, 12 de novembro de 2019, as iniciativas começaram pelos “parabéns” cantados pelas crianças na Casa da Criança no lanche a meio da manhã, com convívio entre Mesários, colaboradores e crianças. Prosseguiu com o almoço conjunto com os idosos e colaboradores no Lar Conde de Sucena. À tarde, na Casa de Repouso Dr. António Breda e Léa Breda, em Barrô, repetiu-se mais um momento de partilha, à hora do lanche, com utentes e colaboradores. O dia terminou com a celebração eucarística na Capela do Hospital Asylo Conde de Sucena, com a participação de utentes, colaboradores e elementos dos Órgãos Sociais e com a participação do Grupo Coral da Santa Casa da Misericórdia de Águeda.

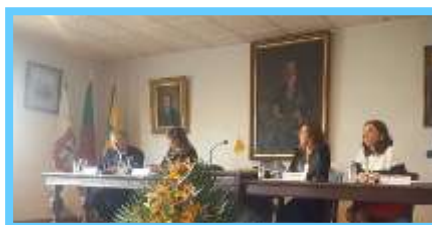
No dia 14 de novembro, realizou-se a 1ª Conferência da Economia Social, com a abordagem a temas da atualidade da Área Social, com participantes de reconhecida valia e experiência, entre dirigentes, políticos e académicos, o que proporcionou momentos de debate e partilha muito enriquecedores para os mais de oitenta participantes.

Com o objetivo de despertar consciências, sensibilizar responsáveis e de fazer eco das dificuldades por que passam as Instituições Sociais na atualidade, foram abordados temas como:

- Os desafios das organizações sociais;
- As autarquias e a ação social num Portugal envelhecido;
- A dignidade e o humanismo nas respostas sociais.

Ponto comum a todos os intervenientes, foi o reconhecimento da necessidade urgente da revisão das comparticipações por parte do Estado, em ordem a que as Instituições possam fazer face à revisão das Tabelas Salariais, e assim pôr cobro às dificuldades de contratação de colaboradores e estancar a saída dos mais antigos e experientes.

Na vertente mais humana da ação social, tendo como peça central o Ser Humano, refletiu-se sobre o respeito pela dignidade de cada ser humano, o respeito pela sua vontade e limitações, gostos e preferências em prol das suas necessidades, numa sociedade que cada vez mais marginaliza os mais frágeis.



160º Aniversário da Santa Casa da Misericórdia de Águeda

A 1 de dezembro, todos os colaboradores, familiares e comunidade em geral puderam assistir gratuitamente a um espetáculo cultural no Centro de Artes de Águeda, com a participação do Grupo Coral da Santa Casa da Misericórdia de Águeda, Coro dos Antigos Orfeonistas da Universidade de Coimbra e Grupo Quintetango.



BOLSAS DE ESTUDO

No decorrer deste espetáculo, foram entregues as Bolsas de Estudo Conde de Sucena e Dr. António Breda, marcando mais um momento de homenagem às duas figuras maiores entre os beneméritos da Santa Casa da Misericórdia de Águeda, sendo entregues a alunos selecionados pelas Escolas entre os que concluíram o ensino secundário com o melhor aproveitamento, beneficiários de Apoio Social e tenham ingressado no ensino superior.

Foram beneficiários os alunos Ana Margarida Dias Ferreira e Beatriz Neves Coimbra da Bolsa Conde de Sucena e os alunos Abigail José Dias e Luciana Matos Oliveira da Bolsa Dr. António Breda.



OFERTA DE OBRAS DE ARTE

Ocasão ainda para que o Professor Levi Guerra, benemérito da Santa Casa da Misericórdia de Águeda, médico, professor universitário e artista plástico oferecer mais dois quadros de sua autoria para juntar à rica coleção que tem vindo a oferecer a esta Instituição.



160º Aniversário da Santa Casa da Misericórdia de Águeda

Ainda nesse mesmo dia, com o Jantar de Natal, encerraram-se as comemorações dos 160 anos da Santa Casa da Misericórdia de Águeda, com a presença de dirigentes de organizações locais, distritais e nacionais, e da insular Misericórdia da Madalena da ilha do Pico dos Açores.



No decurso, foram entregues medalhas de bronze, prata e ouro às trabalhadoras distinguidas, correspondentes a 20, 25 e 30 anos de serviço, respetivamente:

Maria Manuela Almeida Pires Gonçalves e Margarida Maria Ribeiro Vidal Pimenta – 20 anos

Maria Odete Tavares da Rocha, Maria José Rodrigues Lobato, Maria Augusta Duarte, Maria Celeste Arede Cruz e Lucinda de Jesus Marques – 25 anos

Manuela Maria Barreto Pereira Costa – 30 anos



As colaboradoras recém-mamãs também receberam um cheque-bebé, no valor de 750 euros, uma das medidas de apoio à natalidade em vigor na Instituição: Ana Luísa Baptista Cardoso, Catarina Raquel da Graça Almeida, Diana Antónia Ferreira Rodrigues, Guiomar Alexandra São Bento Tenreiro, Joana Batista de Castro Pinto, Miriam Miguel Pereira Trindade e Suzi Paula de Oliveira Campos.

A encerrar o momento e as comemorações dos 160 anos da Instituição, houve ainda o momento de Fados de Coimbra e de Lisboa, com a participação, como intérprete, do Vice-Provedor, Dr. Jorge Madeira.



Em jeito de balanço, da celebração deste 160º aniversário, ficam momentos de homenagem, gratidão, reflexão, partilha e convívio entre utentes, colaboradores, órgãos sociais, e seus familiares, fortalecendo assim a grande família que é a Santa Casa da Misericórdia de Águeda.

160º Aniversário da Santa Casa da Misericórdia de Águeda

REGISTO DE ALGUNS MOMENTOS

E DE ALGUNS REPRESENTANTES DE ENTIDADES



OBRIGADO A TODOS!

•Casa da Criança•

“VIAJANDO PELO MUNDO”

Atividades

CRECHE E PRÉ-ESCOLAR



Dramatização da Lenda de São Matinho



Comemoração dos 160 anos da Santa Casa da Misericórdia de Águeda



Feira do Livro - Na Casa da Criança



Feira do Livro — Hora do Conto



Feira do Livro – Hora do Conto com Escritoras de Livros Infantis



Inauguração da Iluminação Natalícia
Árvore de Natal exterior

•Casa da Criança•

Atividades

CRECHE E PRÉ-ESCOLAR



Entrega dos Presentes de Natal

Cantar os Reis
pela Instituição



Cantar os Reis
nos Serviços Administrativos



Cantar os Reis
no Lar Conde de Sucena



Cantar os Reis
na Câmara Municipal de Águeda



Comemoração do Dia do Mágico
Atividade Intergeracional



Confeção de Doces
Tradicionais de Natal



Comemoração
do
Halloween



Entrega das Cartas ao Pai Natal
nos CTT de Águeda



Visita ao Pai Natal – Largo 1º de maio

•Casa da Criança•

Atividades

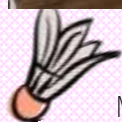
CRECHE E PRÉ-ESCOLAR



Atividade nas Ruas da Cidade de Águeda

Animais na Sala de Transição

CATL E CAL



Manhãs Desportivas de Badminton
Escola Secundária Marques de Castilho



Crianças em Atividade Culinária: Confeção e Degustação



Ida ao Mercado Municipal
Comprar Tremoços e Flores



Artes Plásticas: Recriação da Pintura
Noite Estrelada de Vicent Van Gogh



Cinema: Visualização do
Filme "Coco"



Visita ao Mercadinho de Natal



Atividade Organizada pela Margens:
Karts e Patinagem no Gelo



•Casa da Criança•

Atividades

CATL E CAL

FÉRIAS DE NATAL



Os primeiros dias das férias de Natal, as crianças dedicaram-se à preparação da festa, decoração das salas e à conclusão das lembranças de Natal, aguardando pelas festividades ansiosamente. Ainda na mesma semana receberam uma visita, do Pai Natal, que veio entregar os presentes.

Na semana seguinte, aproveitámos o bom tempo para passear pelas ruas da nossa cidade. As manhãs desportivas, atividades de natação, na Piscina Municipal e badminton na Escola Marques de Castilho, fizeram parte das férias das nossas Crianças. Também participaram em atividades organizadas pela Margens, como a patinagem no gelo e os karts, atividades estas em que as nossas Crianças se divertiram bastante e mostraram um ótimo espírito de entreajuda. Ainda nesta semana, as Crianças dedicaram uma manhã à cultura com a visita a uma exposição no Centro de Artes de Águeda, intitulada “Éramos crianças felizes e divertidas!”, onde visualizaram obras da autora Maria Antónia Martins de Melo Sereno que retratavam os tempos da sua infância. No final da exposição tiveram uma experiência prática onde puderam também mostrar os seus dotes de artistas. Para terminar a semana de uma forma divertida, passeámos pelas ruas da cidade e pelas bancas do Mercado Municipal, onde comprámos tremeços e flores.



Na última semana de férias, tivemos oportunidade de ir à Biblioteca Municipal escutar a leitura de diferentes livros e realizar uma atividade complementar de atelier de desenho criativo. Visitámos o maior e menor Pai Natal do Mundo, na baixa da cidade de Águeda e realizámos jogos lúdicos. No último dia das férias, fizemos um lanche partilhado.



•Casa da Criança•

Atividades

CATL E CAL

ESPETÁCULO DE RUA



No dia 26 de fevereiro assistimos a um espetáculo de teatro de rua, intitulado “Orpheus Viu-se Grego”.

Este teatro foi dinamizado pela D’Orfeu, integrado na comemoração do seu 25º ano e que chegou à nossa Instituição numa mítica carrinha, donde surgiu todo o enredo e uma história de fantasias da Grécia Antiga. Este teatro conta-nos, alegremente, a história de Orpheus, filho de Calíope e Apolo. O espetáculo foi bastante divertido e com muita interação e proximidade entre atores/público.



FESTA DE NATAL

A tradicional Festa de Natal da Casa da Criança este ano realizou-se em dois momentos, no Salão do Lar Conde de Sucena.

O primeiro momento destas festividades, aconteceu no dia 10 de janeiro, com atuações das Crianças da Creche e do Pré-Escolar. O segundo momento realizou-se no dia 15 de janeiro com as atuações das Crianças do CATL e do CAL conjuntamente com o Grupo Coral da Santa Casa da Misericórdia de Águeda.

Estes momentos intergeracionais juntaram várias gerações e intervenientes educativos, enriquecendo assim o momento de partilha que se vive nesta época natalícia.

Seguiu-se um lanche convívio, no Salão do Lar Conde de Sucena, vivido num ambiente de alegria pelos presentes.



•Casa da Criança•

Atividades

JUNTOS NO COMBATE AO CANCRO INFANTIL

No dia 15 de fevereiro, Dia Internacional da Criança com Cancro, e a convite do Lions Clube de Águeda, a Casa da Criança participou na oficina para a construção do boneco LUCAS, mascote da campanha “Juntos no combate ao cancro infantil”.

O evento realizou-se na Fundação Dionísio Pinheiro com o fim de angariar fundos para o apoio e investigação científica do cancro infantil.



JUNTOS NO COMBATE AO CANCRO INFANTIL

LUCAS

Juntos vamos iluminar o sorriso das crianças!

A Casa da Criança irá participar na iniciativa!

Dia: 15 de fevereiro de 2020
Horário: 14:00 às 18:00 horas
Local: Fundação Dionísio Pinheiro, em Águeda

Atividade: Oficina para construção do boneco LUCAS, com vista a angariação de fundos para apoio à investigação científica na área da oncologia pediátrica.

Agradecemos que confirme a sua presença em número de participantes (podem participar crianças, para o efeito até às 18:00 horas do dia 8 de fevereiro).
As inscrições deverão ser feitas no escritório da Casa da Criança.

NÃO FIQUE INDIFERENTE!

DESFILE DE CARNAVAL

No dia 21 de fevereiro as Crianças, como habitual, participaram no desfile de carnaval, organizado pela Câmara Municipal, percorrendo algumas ruas da cidade de Águeda.

As crianças foram fantasiadas de tirolês, que se enquadra no tema do Projeto Educativo: Viajando pelo Mundo – Países da Europa, que tem vindo a ser desenvolvido com o objetivo de aumentar os conhecimentos das Crianças abordando os costumes e tradições de outros países.



•Lar Conde de Sucena•



SORRISOS



ABRAÇOS



TODOS OS DIAS SÃO BONS PARA...

DAR e RECEBER:

- AMOR
- APOIO
- BEIJOS
- CARINHO
- COMPREENSÃO
- ELOGIOS
- TRANQUILIDADE
- GARGALHADAS
- **UM OLHAR...**



ELOGIOS



CARINHO



•Lar Conde de Sucena•

COMPREENSÃO



BEIJOS



UM OLHAR



APOIO



•Lar Conde de Sucena•

Tendo em conta a conjuntura atual do país em que vivemos e a azafama do dia a dia, deixa poucas possibilidades e alternativas aos familiares para assegurarem as necessidades e os cuidados básicos dos seus idosos. Por isso o recurso a instituições especializadas passa a ser, cada vez mais, uma alternativa, para satisfazer essas necessidades.

E sobre esse lema, torna-se uma preocupação constante da Santa casa da Misericórdia de Águeda, em prestar serviços de qualidade, promovendo o bem estar, autonomia e qualidade de vida, junto dos nossos seniores, respeitando a sua identidade e dignidade.

O cuidado com o sénior não é uma tarefa fácil, pelas mais diversas razões, por isso é de louvar o empenho que os cuidadores desta instituição demonstram, na satisfação das necessidades básicas, dos cuidados de saúde, no apoio social e emocional. Assim, pretende-se dia após dia, levar a cada um dos nossos clientes o afeto, o conforto, o bem estar, a alegria, respeitando a sua história de vida e a sua especificidade. As emoções são parte integrante do Ser Humano e indispensáveis na nossa instituição. É de salvaguardar, que muitas vezes este trabalho não se mede, mas sente-se na recompensa emocional e profissional, que cada situação vivenciada proporciona quer aos clientes, quer aos colaboradores.

Assim, a qualidade de vida dos nossos residentes, vai muito além da satisfação das necessidades básicas, passando sobretudo pela partilha de afetos, sentimentos e emoções.

Com ternura, carinho, afeto e amor, o dia a dia dos nossos clientes e dos seus cuidadores torna-se mais harmonioso. Há coisas que as palavras não conseguem descrever, somente o olhar expressa, o sorriso e o carinho confirma.



TODOS OS DIAS SÃO BONS PARA DAR E RECEBER
AMOR

**A Equipa Multidisciplinar
do Lar Conde de Sucena**

•Lar Conde de Sucena•



Atividades

CELEBRAÇÃO DO DIA DE REIS

Na tarde do dia 4 de janeiro, “As Velhas Guardas” do Cancioneiro de Águeda, proporcionaram aos idosos, familiares e colaboradores presentes, uma tarde de danças e cantares tradicionais, trazendo à memória dos nossos idosos vivências passadas.



No dia 6 de janeiro, como tem vindo a ser hábito, as crianças da creche e do pré escolar, dos 3 aos 5 anos, da Casa da Criança, deslocaram-se ao Lar Conde de Sucena, para cantar e encantar os nossos idosos, com canções alusivas à época, cantando os reis. Mais uma iniciativa intergeracional, que contribuiu para cimentar os laços afetivos que têm vindo a ser criados.



Seguiu-se um momento musical, onde os idosos puderam dar o seu pezinho de dança, para iniciar um novo ano, cheio de energia e alegria.



Durante a tarde, um grupo de idosos, colaboradoras e voluntárias cantaram os reis aos residentes acamados, assinalando esta quadra com entregas de lembranças. Ao lanche elementos da Mesa Administrativa, idosos e colaboradores degustaram o tradicional bolo rei, que fez a delícia dos mesmos. Este convívio contou com a presença do irmão Honorário Dr. Faria Gomes, que junto de todos proferiu palavras de gratidão e reconhecimento pelo trabalho desenvolvido pela Santa Casa da Misericórdia de Águeda.

Obrigado!

CELEBRAÇÃO DO DIA INTERNACIONAL DO OBRIGADO E DO RISO

No dia 13 de janeiro os idosos do Lar Conde de Sucena assinalaram o Dia Internacional do Obrigado, junto dos colaboradores, que diariamente lhes prestam um serviço.

Sob o lema “Ser grato, nunca é demais” os idosos entregaram uma lembrança aos colaboradores dos diferentes setores (ajudantes de lar e centro de dia, portaria, equipa de enfermagem, equipa técnica, lavandaria, cozinha, etc.), como forma de reconhecimento e agradecimento pelo trabalho desempenhado e pela atenção que lhes é dispensada.

“Um dia sem rir é um dia desperdiçado.”

Na manhã do dia 17, assinalou-se o Dia Internacional do Riso, com um Workshop de yoga do Riso, dinamizado pela Prof. Eva Grilo. Durante a atividade, a Professora foi relembrando aos idosos os benefícios do riso, e como é importante, rir, mesmo sem vontade.

Os idosos gostaram da iniciativa, pois livremente puderam manifestar o seu contentamento.



•Lar Conde de Sucena•

Atividades

O DIA MUNDIAL DO MÁGICO



Na manhã do dia 31 de janeiro, a Santa Casa de Misericórdia de Águeda assinalou o Dia Mundial do Mágico, com a realização de uma atividade intergeracional (Crianças do Pré escolar da Casa da Criança e os Idosos do Lar Conde de Sucena).

A iniciativa contou com a presença do Professor Marques do Vale (Padre Manuel Armando), que proporcionou um momento de magia, levando a imaginação dos nossos Idosos e Crianças, a olhares de espanto e de admiração.



PROJETO IDADE MAIOR: ATIVIDADE “SERENIDADE MAIOR YOGA PARA SENIORES”

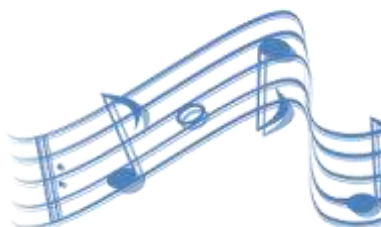
Na tarde do dia 3 de fevereiro, os Seniores do Lar Conde de Sucena participaram em mais uma iniciativa promovida pela Biblioteca Municipal Manuel Alegre.

A atividade “Serenidade Maior – Yoga para Seniores”, permitiu aos nossos Residentes, conciliar os momentos de narração de histórias, com a prática de Yoga e os seus benefícios.



PROJETO IDADE MAIOR: ATIVIDADE “DAR ALEGRIA AOS DIAS E VIDA AOS ANOS”

Na tarde do dia 13 de janeiro, a Biblioteca Municipal Manuel Alegre deslocou-se à Santa Casa de Misericórdia de Águeda, com o projeto Idade Maior “Dar Alegria aos dias e Vida aos Anos”. Os idosos tiveram a oportunidade de recordar, reviver e partilhar, canções tradicionais, poemas, lengalengas e provérbios, durante a atividade. Foi uma tarde bastante animada e participada, ao som das músicas tradicionais.



•Lar Conde de Sucena•

Atividades

CELEBRAÇÃO DO DIA DE S. VALENTIM / DIA DA AMIZADE – 10.^a EDIÇÃO

Na tarde do dia 14 de fevereiro, assinalou-se a 10.^a edição do Dia de S. Valentim / Dia da Amizade, numa tarde de convívio interinstitucional, onde reinou a animação, amizade e a transmissão de conhecimentos, através da música.

A iniciativa contou com a presença dos seniores do Centro Social e Paroquial da Borralha e da Casa de Repouso Dr. António Breda e Lea Breda e a animação a cargo do grupo de cantares sénior do Lar Conde de Sucena e do grupo “As Sachadeiras.”

A data serviu para consolidar e fortalecer os laços de amizade e interajuda entre as três instituições.



V CONCURSO CARNAVALESCO – ATIVIDADE INTERINSTITUCIONAL

Na tarde do dia 18 de fevereiro, os idosos do Lar Conde de Sucena participaram no V Concurso Carnavalesco - atividade interinstitucional, no Centro Social e Paroquial de Recardães.

O empenho com que os nossos idosos acolheram esta iniciativa e a participação na confeção dos fatos e acessórios, garantiram-nos um 3.^o lugar.

Esta atividade foi dinamizada pelas instituições Centro Social e Paroquial de Recardães, Centro Social Arco Iris, centro Social de Agadão, Jardim Social – Travassô e Paraíso Social – Aguada de Baixo.



NOVO CORONAVÍRUS (2019-nCoV)

Perante a evolução da infeção por novo coronavírus (COVID-19), a Santa Casa da Misericórdia de Águeda adotou até à data várias medidas de prevenção.

Seguindo as orientações da Direção Geral da Saúde, elaborou um Plano de Contingência e uma versão operacional resumida, e deu formação a todos os seus Colaboradores (incluindo trabalhadores de outras empresas que permanecem nas instalações da Instituição), onde foi possível esclarecer dúvidas, algumas respondidas pelo Médico, Diretor Clínico da Instituição. Foram afixados cartazes e distribuídos panfletos, apelando ao cumprimento de regras de segurança, e foram reduzidos/anulados diversos serviços prescindíveis nesta fase. Estes documentos encontram-se disponíveis no site da Instituição (www.scm-agueada.pt).

Foram organizadas áreas de isolamento em cada edifício, onde deverão permanecer os Casos Suspeitos até à chegada do INEM. Aí estão disponíveis vários kit's (alimentares e com equipamentos de proteção individual), solução antisséptica de base alcoólica, telefone, balde de lixo para usar em caso de contaminação, toalhetes de papel, e termómetro.

As limpezas foram reforçadas, nomeadamente no que respeita a frequência, locais específicos (ex. maçanetas das portas, botões de elevadores, corrimões,...), produtos utilizados.

Estão a ser incutidas, tanto nos colaboradores como nos clientes/utentes (quando possível) os procedimentos básicos para a higienização das mãos, de etiqueta respiratória e de conduta social. A desinfecção das mãos com solução antisséptica de base alcoólica foi reforçada em várias zonas/momentos do dia.

Para minimizar o impacto que este novo vírus traz aos residentes da Santa Casa da Misericórdia de Águeda, os seus familiares podem contactá-los pelo meio do tradicional telefone/telemóvel, ou com recurso à aplicação informática *WhatsApp* (voz e vídeo).

NOVO CORONAVÍRUS (2019-nCoV)

Para a segurança de TODOS!!

Se tiver um dos seguintes sintomas:

- Febre
- Tosse
- Dificuldade respiratória

E se:

- Tiver estado em locais com transmissão ativa 14 dias antes do início dos sintomas
- OU
- Teve contacto com caso suspeito ou confirmado por este vírus nos 14 dias antes do início dos sintomas
- OU
- For um profissional de saúde ou pessoa que tenha estado numa instituição de saúde onde são tratados doentes com este vírus

Pedimos o favor de não entrar no edifício.
Contamos com a sua colaboração e compreensão.

COVID-19

AVISO

VISITAS Atualização 10/03/2020

EM FACE DA PROGRESSÃO DOS CASOS DE CONTAMINAÇÃO PELO NOVO CORONAVÍRUS (COVID-19), E COM VISTA A PROTEGER A POPULAÇÃO IDOSA, MAIS VULNERÁVEL, SÃO SUSPENSAS AS VISITAS AOS IDOSOS RESIDENTES ATÉ INFORMAÇÃO EM CONTRÁRIO.

situações excecionais só mediante autorização prévia da Direção Técnica

CELEBRAÇÃO EUCARÍSTICA

MANTÉM-SE A SUSPENSÃO DAS CELEBRAÇÕES DE SÁBADO À TARDE.

Gratos pela compreensão e colaboração
A Mesa Administrativa

Todos podemos e devemos contribuir para pôr fim a esta ameaça!

NOVO CORONAVÍRUS (2019-nCoV)

A verdadeira dimensão resultante da ocorrência de uma Pandemia é imprevisível, podendo afetar parcelas significativas da população, provocando eventuais ruturas no domínio social e económico, com especial repercussão nas atividades desenvolvidas pela Instituição e pelos seus colaboradores.

O Plano de Contingência da Casa de Repouso Dr. António Breda e Lea Breda pretende antecipar, gerir e minimizar o impacto de uma situação pandémica no seio da Instituição.

Foram definidos níveis de alerta baseados na fase de alerta da Organização Mundial de Saúde, (Fase 6—Alerta de Pandemia), na existência dos casos confirmados no país (Nível 1) e na existência de casos confirmados na Instituição (Nível 2), que auxiliam na definição das medidas a implementar.

Assim as ações preconizadas para o Nível 1 consistem nos seguintes vetores de atuação: **Informação, Acompanhamento, Prevenção e Controlo do Covid-19, Comunicação, Coordenação e Planeamento, e Reforço na Limpeza.**

A definição do Nível 2, já pressupõe a confirmação de pelo menos um caso de Covid-19, no seio dos colaboradores ou utentes/residentes da Instituição.

No caso de uma situação confirmada de doença, são adotadas medidas de isolamento em todos os casos suspeitos, tendo por base a identificação do risco, em estreita articulação com a Autoridade de Saúde Local. A este nível as ações referem-se principalmente à **Comunicação, Minimização do Contágio e Acompanhamento Médico.**

Com restrição de visitas, a Casa de Repouso Dr. António Breda e Lea Breda **disponibiliza, internamente, equipamento informático e aplicações (Skype; plataforma Interativa da siosLIFE; WhatsApp)**, para que os seus utentes/residentes possam **comunicar** através de **videochamadas** com os **familiares.**

The infographic is divided into three main vertical sections. The left section, titled 'Sinais de Alerta', lists symptoms: 'Tosse' (cough) with an icon of a person coughing, 'Febre' (fever) with a thermometer icon, 'Dificuldades respiratórias' (respiratory difficulties) with an icon of a person holding their chest, and 'Regressou de alguma das áreas afetadas?' (returned from any of the affected areas?) with a world map icon. The middle section, also titled 'Sinais de Alerta', features a red box with 'OU' (OR) and the question 'Contactou com um doente infetado?' (Contacted with an infected person?) accompanied by a handshake icon. Below this is a large red box with the instruction 'Não venha à Instituição' (Do not come to the institution) and the phone number 'Ligue SNS 24 - 808 24 24 24'. The right section is titled 'Unidade de Cuidados Continuados Dr. António Breda' and includes logos for 'CUIDADOS CONTINUADOS' and the institution's crest. It lists 'Gripe/ Coronavírus (COVID-19)' and provides an 'Aviso: 10.03.2020' with visitation rules: '- 1 visita diária por pessoa (o representante ou alguém por ele nomeado)' and '- Duração da Visita—15 minutos'. At the bottom, contact information for UCCAB is provided, including the address 'Rua Dr. António Breda Pinto, n.º 26, 3750-352 Buzo - Agueda', phone numbers, and email.

Sinais de Alerta

Tosse

Febre

Dificuldades respiratórias

Regressou de alguma das áreas afetadas?

Sinais de Alerta

OU

Contactou com um doente infetado?

Não venha à Instituição

Ligue SNS 24

808 24 24 24

Unidade de Cuidados Continuados Dr. António Breda

CUIDADOS CONTINUADOS

Saúde e Apoio Social

Casa de Repouso

Gripe/ Coronavírus (COVID-19)

Aviso: 10.03.2020

- 1 visita diária por pessoa (o representante ou alguém por ele nomeado)

- Duração da Visita—15 minutos

UCCAB

Unidade de Cuidados Continuados Dr. António Breda

Casa de Repouso Dr. António Breda e Lea Breda

Rua Dr. António Breda Pinto, n.º 26

3750-352 Buzo - Agueda

Telefone: 234890200 Fax: 234 690 209

E-mail: ucaa@spousos.com

01.034.02

•Casa de Repouso Dr. António Breda e Lea Breda•

*O QUE TÊM FEITO OS NOSSOS
RESIDENTES/UTENTES NESTES ÚLTIMOS MESES!!!!???*



Conheceram no início do mês de novembro o sistema interativo para Idosos—“siosLIFE”, que lhes permite manterem-se ligados à família, estimular as capacidades cognitivas e jogar entre si através de aplicações interativas.



Neste mês, numa tarde fria...comemoraram o Dia de São Martinho, com o tradicional Magusto e degustação de papas de abóbora.



Dando continuação ao programa das comemoração dos 160 anos da Santa Casa da Misericórdia de Águeda, cantaram os parabéns à Misericórdia de Águeda num lanche convívio na Casa de Repouso Dr. António Breda e Lea Breda, também destinado a colaboradores, familiares, voluntários e corpos sociais.



•Casa de Repouso Dr. António Breda e Lea Breda•

O mês continua em grande movimentação, e desta vez recebem colegas e amigos do Centro Social e Paroquial da Borralha para o Encerramento do projeto “Doar Conhecimento”.



A pensar no Natal...participaram numa sessão de costura no âmbito do Projeto “Workshops de Manualidades”, e o resultado foram...belas árvores de natal...



Recebemos o convite para colaborar na “Árvore da Cooperação” a expor no Centro Distrital de Aveiro da Segurança Social. Com inspiração no projeto “Workshops de Manualidades”, realizaram esta pequena decoração.



Em dezembro a tão esperada Festa de Natal...

Uma tarde em família, animada pelos colaboradores, voluntários e grupo de fados, culminando num lanche de confraternização entre utentes, residentes, familiares, amigos, colaboradores, voluntários e corpos sociais da Santa Casa da Misericórdia de Águeda.



•Casa de Repouso Dr. António Breda e Lea Breda•

No novo ano...em janeiro de 2020...festejaram o Dia de Reis...e aguardaram a vinda das crianças a Escola Básica António Graça de Barrô para cantar as janeiras em meados do mês...



Explorando as lãs...numa sessão do projeto "Workshops de Manualidades"



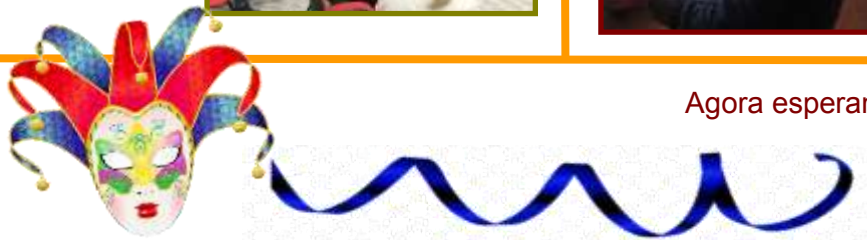
Já em fevereiro...assistiram a uma celebração eucarística no âmbito do XXVIII Dia Mundial do Doente e receberam lembranças pelas mãos de elementos do grupo de voluntariado e do Sr. Presidente da Assembleia Geral da Santa Casa da Misericórdia de Águeda, Dr. Amorim Figueiredo.



Como se aproximava o Carnaval ... assistiram ao V Concurso Carnavalesco no Centro Social e Paroquial de Recardães...



Assistiram ainda à entrevista da RTP ao Sr. Provedor António José Mota Rodrigues, por forma a dar a conhecer melhor a nossa misericórdia e à visita das Instalações...Ainda houve espaço para assistir a uma aula de música, onde o Sr. Provedor desafiou uma residente a dançar.



Agora esperam com ansiedade a comemoração do 15º aniversário da Casa de Repouso Dr. António Breda e Lea Breda

•Casa de Repouso Dr. António Breda e Lea Breda•

INCLUSÃO NA DEMÊNCIA. COMO CUIDAR?

Cada vez mais se ouve falar de demência, não só num contexto institucional mas também em toda a comunidade, e sendo uma realidade no mundo de hoje, é necessário lançar um alerta para mudar mentalidades, estigmas e posturas, por forma a que as pessoas com este diagnóstico sejam incluídas e aceites em sociedade, pois de acordo com a informação transmitida pela Federação Internacional de Alzheimer, a cada três segundos, no mundo, uma pessoa é diagnosticada com demência. Existem previsões que apontam que o número de pessoas com este diagnóstico irá triplicar até 2050. Este quadro clínico é considerado uma das principais causas de incapacidade na população idosa, o que merece toda a nossa atenção no sentido de refletir e procurar as melhores estratégias de intervenção.

A título informativo, o tipo mais comum de demência é a doença de Alzheimer (constituindo cerca de 60% a 70% dos casos). No entanto, existem outros tipos de demência, como por exemplo a Demência Vascular, a Demência de Corpos de Lewy, a Demência Frontotemporal, entre outras.

A demência progride de acordo com a especificidade de cada indivíduo. No entanto, existem sintomas comuns, como a perda de memória, dificuldades ao nível do raciocínio e da resolução de problemas, alterações na linguagem, no humor e/ou no comportamento. A sintomatologia tende a intensificar-se com o passar do tempo, acabando por ter impacto negativo na realização das atividades da vida diárias.

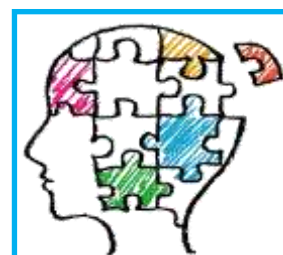
A metodologia de intervenção tem vindo a sofrer grandes alterações, pois no passado, estas pessoas eram incompreendidas e excluídas da sociedade e frequentemente internadas em asilos. Na última década do século XX surgiram as primeiras intervenções farmacológicas que contribuíram para o controlo dos sintomas apresentados. No entanto, continuam a ser desenvolvidos esforços no sentido de alcançar o grande objetivo: a cura. Mas, enquanto não é alcançado, é necessário encontrar abordagens alternativas (complementadas pela terapêutica farmacológica) que pretendem diminuir o declínio associado à doença e promover o bem-estar, a autonomia e a qualidade de vida da pessoa.

Neste sentido, torna-se importante a inclusão sistemática/diária das pessoas com demência em atividades de ocupação que englobem várias áreas: atividades de convívio; atividades lúdicas e recreativas; atividades de estimulação física, sensorial e cognitiva. Sendo as atividades adaptadas às características apresentadas por cada pessoa.

Partindo deste pressuposto, a Casa de Repouso Dr. António Breda e Lea Breda tem vindo a desenvolver projetos de estimulação cognitiva, atividade de grupo, e outras atividades, tais como a Oficina de Música e a Ginástica que visam e promovem a inclusão de todas as pessoas. Pretende-se estimular as funções cognitivas, proporcionando suporte psicológico, promover a socialização e reforçar a perceção positiva das competências existentes, contribuindo ainda para a melhoria do autoconceito/autoestima,

Para além desta constante preocupação em adaptar o contexto à pessoa, é também necessário trabalhar no sentido de redução do estigma ainda existente associado à demência e na promoção de empatia e de compreensão para com as dificuldades/limitações apresentadas, consciencializando para os desafios que as pessoas enfrentam nas mais simples tarefas. Desta forma, a nossa instituição está atenta e proporciona aos seus colaboradores formação na área da “Demência e Síndromes Geriátricas”.

O futuro pode parecer, à partida (tendo em conta as projeções), assustador. No entanto, este sentimento facilmente se dilui se o trabalho for desenvolvido independentemente dos “rótulos”, dando ênfase ao que é comum às pessoas, prestando cuidados com humanidade, tendo como princípio a restituição da dignidade humana.



•Casa de Repouso Dr. António Breda e Lea Breda.

Atividades

15º ANIVERSÁRIO DA CASA DE REPOUSO

O dia 28 de fevereiro de 2020 foi de festa! Foi um dia para comemorar todo um percurso de excelência que a Casa de Repouso Dr. António Breda e Lea Breda tem vindo a desenvolver ao longo de 15 anos. Abriu pela primeira vez as suas portas, para receber os primeiros residentes no Lar Madame Breda, a 28 de fevereiro de 2005. Atendendo à imponência e às características físicas do edifício, assim como, à sua localização, era uma grande atração à própria aldeia de Barrô. O seu bom nome foi passando de boca em boca e foi recebendo pessoas, que orgulhosamente manifestaram o seu interesse em vir para esta Casa, e assim continua até aos dias de hoje.

Ainda em julho do mesmo ano abriu a Unidade de Cuidados Continuados Dr. António Breda, que se divide, atualmente, em Unidade de Média Duração e Reabilitação e Unidade de Longa Duração e Manutenção.

Esta Casa tem crescido de forma humilde e com uma grande missão: a de “contribuir, numa perspetiva integrada, para o processo ativo e contínuo de recuperação e manutenção global dos seus residentes/utentes, prestando mais e melhores cuidados de saúde, em tempo útil, com humanidade e numa perspetiva de solidariedade social, de harmonia com o espírito tradicional constante do Compromisso da Misericórdia.”

Como forma de agradecimento, as comemorações iniciaram com uma celebração eucarística, presidida pelo Sr. Padre Camões, dando os parabéns a esta Casa e no decorrer do seu sermão apelou à reflexão do que podemos melhorar, questionando segundo o evangelho: “Fazes as tuas orações? E a tua vida, as tuas ações são de acordo com as mesmas?” Terminada a Missa, também o Sr. Presidente da Assembleia Geral da Santa Casa da Misericórdia de Águeda, Dr. Amorim Figueiredo deixou um agradecimento

a quem colaborou para que aqui pudéssemos estar, e num gesto simbólico foi entregue uma flor às residentes mais antigas e outra à D. Maria Luísa Roque, esposa do falecido ex-provedor Eng.º Adolfo Roque,” pois ao lado de um grande homem, está uma grande mulher”.

Dando continuidade aos festejos da parte da tarde, o Sr. Tesoureiro Fernando Dias deu as boas vindas a todos e apresentou o grupo de cantares “As Sachadeiras da Borralha”, que animou e divertiu os presentes com cantigas tradicionais populares, tais como “É tão linda a minha Terra”, “Olhos negros” e “Oliveira da Serra”. Concluída a atuação, foram trocadas lembranças entre a Casa de Repouso Dr. António Breda e Lea Breda e o grupo de cantares.

Para finalizar, esta “família”, composta por elementos dos corpos sociais, colaboradores, voluntários, residentes, utentes, familiares e amigos, juntou-se para cantar os parabéns a esta Casa e confraternizar num maravilhoso lanche. Felicidades Casa de Repouso!



•Certificação pela Norma da Qualidade.

A palavra “**Misericórdia**” resulta etimologicamente da junção de duas palavras de origem latina: *misericordiae*, que significa compaixão, e *cordia*, que significa coração. Literalmente é possível entender “Misericórdia” como “Coração Compadecido”. Por outras palavras, o sentimento de Misericórdia permite compreender o estado emocional e ter compaixão pelo sofrimento e dor de outra pessoa. Ser Misericordioso é possuir a capacidade de perdoar ofensas e pecados, é ser clemente e indulgente, é ser compassivo e bondoso.

A palavra “Misericórdia” deve ser interiorizada, assumida e praticada por todos os Colaboradores da Instituição, em particular em relação aos que mais precisam e que estão mais fragilizados e dependentes, os Clientes/Utentes (Crianças/Jovens, Idosos e Doentes) da Santa Casa. Trabalhar com Misericórdia é imprescindível e obrigatório nos cuidados que devem ser prestados, tomando de tal forma uma dimensão e importância, que só quem tem esta virtude é que poderia exercer funções numa Instituição como a Santa Casa da Misericórdia de Águeda. É claro que nem tudo se vê, nem tudo se ouve, nem tudo se sabe...Mas cada um é responsável pelos seus atos, comportamentos, linguagem, e forma de comunicar para com os outros, bem como em assumir valores como humanismo, honestidade e integridade. Todos os Colaboradores fazem parte da equipa, que é a Santa Casa da Misericórdia de Águeda, e todos têm o direito e o dever de dar a conhecer (a quem tem que saber) irregularidades e comportamentos incorretos praticados por outros Colegas de trabalho (e por outras pessoas) em qualquer Cliente/Utente, sobretudo nos indefesos e dependentes.

Têm sido noticiados vários casos que cuidam e tratam de pessoas de forma que só se pode classificar como desumana. É uma realidade dramática que importa denunciar. Maus-tratos podem escapar à Tutela, às várias inspeções efetuadas no local, ou aos Responsáveis das Instituições. Mas nenhuma justificação pode ser aceite para desculpar qualquer maltrato cometido a um Cliente/Utente. Todos têm o dever de atuar com princípios éticos, morais e tratar o próximo com humanismo.

A Santa Casa da Misericórdia de Águeda tem a Missão de “*Apoiar os mais Fragilizados, através da concretização das 14 Obras da Misericórdia*”.



Orgulhosamente, no final do ano passado, a Instituição festejou o 160º aniversário da sua existência. Esta comemoração é a prova de que a Misericórdia tem sido sustentável, e tem trabalhado continuamente no sentido de prestar um serviço com Qualidade, principalmente para os que importam mais: os seus Clientes/Utentes.

É fundamental que todos os Colaboradores melhorem constantemente a sua prestação de serviço na Santa Casa da Misericórdia de Águeda, tendo um espírito de equipa, e usando de Misericórdia nas suas atitudes, linguagem, bem como na sua forma de comunicar. Porque para a Instituição, o que mais importa é assegurar a Qualidade de Vida de todos os seus Clientes/Utentes.

Com a preocupação de satisfazer as necessidades e expectativas das partes interessadas (Clientes/Utentes, seus Familiares, Colaboradores, entre outros), a Santa Casa da Misericórdia de Águeda continua a apostar no seu Sistema de Gestão da Qualidade. É com o rigor exigido por este Sistema e por Entidades competentes para o auditar, que a Instituição pretende melhorar a cada dia. De modo a dar continuidade à Certificação pela Norma da Qualidade, está prevista mais uma **Auditoria Externa de Renovação**, nos dias **06 e 07 de maio de 2020**, por **dois Auditores** da empresa APCER, e uma **Auditoria Interna**, prevista no mês anterior, em **abril**, com o intuito de averiguar o cumprimento dos requisitos desta Norma.

A Equipa da Qualidade



•O Serviço de Voluntariado da SCM de Águeda.

MAIS UMA VEZ O VOLUNTARIADO NA SANTA CASA DA MISERICÓRDIA DE ÁGUEDA EM 2020

O voluntariado na Santa Casa da Misericórdia de Águeda pode ser considerado como uma doação dos voluntários nos nossos Lares tanto do Conde de Sucena em Águeda como da Madame Breda em Barrô.

A sua acção primordial deve ser considerada como integrada no chamado envelhecimento activo dos nossos idosos que parecem rejuvenescer com as actividades promovidas pelos colaboradores da Santa Casa com o apoio dos nossos voluntários, sempre presentes na sua animação.

A sua formação social, adaptada à acção psicológica, permite um enriquecimento que faz muitas vezes esquecer as amarguras que lhes vão na alma pela separação dos seus entes familiares.

A acção psicológica dos gerontólogos provoca, com os voluntários, um enriquecimento da qualidade de vida dos idosos apesar sua idade média de vida ultrapassar os 80 anos, não é frequente ouvi-los referir as queixas sobre a sua própria morte, que começa invariavelmente a bater-lhes à porta. O papel da família que ainda cremos ser o fundamento da nossa sociedade é, muitas vezes, substituída pelos voluntários e pelos profissionais da Santa Casa em Barrô e em Águeda, que assim permitem que a morte seja prevista sem o alarme da eutanásia na sociedade de hoje propagada e pedida em manifestações de conotação política materialista ateia.

A sociedade, diremos pelo menos nalgumas das suas franjas, parece demasiado preocupada com morte por eutanásia e que nem tal se lembrada nos nossos Lares, tal é a qualidade de vida que lhes proporcionamos. Sabermos tratar com carinho permanente ou mesmo com amor os nossos idosos, o que nos permite substituir a família por vezes até parece esquecer os seus, mas que pela Santa Casa são acarinhados e até parece que a morte não é com eles.

Discute-se muito em certos sectores da sociedade de hoje a validade da eutanásia que não é pedida pelos nossos idosos nem sequer por eles sentida a sua existência Como responsável pelo Voluntariado e, como médico, creio que o pedido de eutanásia na sociedade, poderá surgir quando o amor pelos que estão ao nosso cuidado, sejam eles familiares ou residentes das e que os nossos voluntários e colaboradores imbuídos também de idêntico amor não pensam na eutanásia, que nem sequer sabem de que se trata.

Pretendem essencialmente amor e carinho que suavize algum sofrimento, a maior parte das vezes inerente ao desgaste biológico do corpo humano nos seus órgãos, aparelhos e sistemas.

A sociedade materialista que impera em grande parte do mundo de hoje onde manda o deus dinheiro acompanhado da intolerância na relação entre as pessoas, esquece o Deus amor que nos deve unir na dor e no sofrimento, que desta forma é suavizado e aceite como inerente à nossa natureza.

Os voluntários da Santa Casa com os colaboradores, gerontólogos e outro pessoal que trabalha com amor são o melhor bem que podem dar aos nossos idosos, que aguardam serenamente a morte que se constitui como o fim inexorável da vida de todos os humanos, e de todos os seres vivos.



Amorim Figueiredo

Coordenador do Serviço de Voluntariado

Mestre em Ética e Presidente da Assembleia Geral da SCM de Águeda

1 de Março de 2020



•XXV Anos de serviço•



Quando em 1973, vim para Águeda, muito jovem, trabalhar para uma fábrica têxtil (já desativada), nunca me passou pela cabeça que passados alguns anos poderia vir trabalhar numa Instituição com Idosos.

Trabalhei nessa fábrica durante 16 anos, depois trabalhei na cerâmica durante 5 anos até que, um dia uma amiga, funcionária da Instituição, me telefona a desafiá-
 me para vir trabalhar

para a Santa Casa da Misericórdia de Águeda. Havia uma vaga na cozinha.

Pensei, hesitei, mas como sempre fui uma mulher de desafios, apesar de saber apenas cozinhar para a família, mas sendo descendente de uma família de cozinheiros, decidi aceitar esta proposta e foi assim que em 1994, entrei para esta Grande Instituição.

No início não foi fácil a minha adaptação. Mas quando se tem vontade de aprender, se gosta do que se faz e com grande ajuda das colegas, consegui ultrapassar as várias barreiras, consegui aprender uma coisa nova, consegui gostar do que fazia, consegui ultrapassar as várias dificuldades que surgiam no dia a dia.

Sentia-me verdadeiramente integrada e gostava do que fazia. Mas, nas minhas idas a sala de refeições, nos contactos com as colegas Ajudantes de Lar e nos contactos esporádicos que tinha com os Idosos, começou a nascer em mim uma nova vontade — trabalhar diretamente e somente com os Idosos.

Esta vontade aumentava dia após dia. Finalmente em princípios de 2004, apareceu a possibilidade de poder concretizar esse sonho. Era necessário pessoal para o Lar e então não hesitei e propus à Mesa Administrativa a minha transferência.



No mundo não há nada permanente, e numa cozinha onde os artigos com que trabalhamos são perecíveis ainda menos.

No período de 25 anos em que trabalhei para a Santa Casa da Misericórdia, estive presente durante a alteração de gerência, a múltiplas renovações das instalações, e

entrada e saída de múltiplas colegas a quem ainda hoje chamo de amigas.

Quando entrei para os quadros desta Instituição em 1994 como auxiliar de cozinha, jamais poderia imaginar que a viria a considerar como uma segunda casa, hoje como cozinheira, tenho mais responsabilidades e ainda

Os dias iam passando, a resposta nunca mais chegava, a ansiedade aumentava, as dúvidas começavam a surgir — será que vou conseguir? Finalmente veio a autorização. Estávamos no final do ano de 2004.

Foi uma mudança muito grande, era um serviço completamente diferente, foram dias de muita tensão, de muitos nervos, de muitas dúvidas, de muito stress, de algumas lágrimas.

Sem qualquer experiência, sem formação, partindo praticamente do zero, sentia um grande vazio. Mas, como se diz na gíria popular “O que tem de ser tem muita força”, lá fui andando, fui vendo como as colegas faziam, ouvia com atenção os conselhos que me davam, pedia opiniões sobre esta ou aquela situação e com alguns erros cometidos, algumas lágrimas, com alguns desabafos, etc., mas com uma grande força de vontade em aprender e dar o melhor que sabia e podia para o bem estar dos Idosos, consegui.

Com o passar do tempo, com dias melhores e dias piores, com mais ou menos cansaço, o estar com os Idosos, tratar deles, falar e brincar com eles, aprender com eles, dar-lhes carinho, dava-me força interior que me fazia mover, que me fazia sentir realizada, que me fazia esquecer os problemas da vida e apenas pensar no que estava a fazer.

Por vezes nem sempre temos o tempo que queríamos para estar com os Idosos individualmente, ouvir as suas histórias, as suas anedotas, as suas brincadeiras, interagir com eles.

Mas, apesar de tudo, sinto um grande orgulho no que faço. Aprendi muito nestes anos. Aprendi com as diversas formações, aprendi com as colegas, aprendi com as chefias, aprendi com todos(as) com quem trabalhei, aprendi sobretudo com os idosos. Foram 25 anos a aprender com esta grande Instituição que é a Santa Casa da Misericórdia de Águeda.

Obrigada a todos.

Maria José Rodrigues Lobato
Ajudante de Lar e Centro de Dia

mais respeito pela função que desempenho bem como por todos que me acompanham ao longo de um dia de trabalho.

É certo que nem sempre é fácil, e muitas lágrimas aqui chorei, no entanto sempre que olho para trás, todas as recordações são sempre de felicidade.

Quero agradecer à Dra. Carla Gaio que nos meus momentos menos graciosos sempre teve tempo para me ouvir, e ao Sr. Provedor Mota Rodrigues que sempre se apresentou disponível para qualquer eventualidade.

Além disso quero agradecer a todos os meus colegas que me acompanharam durante estes anos, e aos idosos do lar dos quais penso com carinho.

Obrigado a todos do meu coração!

Maria Celeste Arede Cruz Gomes
Cozinheira

•Outras Notícias e Eventos.



LANCHE CONVÍVIO DE REIS

No dia 06 de janeiro, a Mesa Administrativa convidou todos os colaboradores a participar no Lanche Convívio, que se realizou no refeitório do Lar Conde de Sucena. Para além da partilha com os residentes, esteve também presente o Irmão Honorário e Benemérito desta Santa Casa, Exmo. Sr. Dr. António Augusto Faria Gomes, que, este ano, em mais um gesto de generosidade, custeou o Bolo-Rei que a Instituição ofereceu a todos os colaboradores do Lar Conde de Sucena.

CRIANÇAS E IDOSOS CANTAM AS JANEIRAS NA CÂMARA MUNICIPAL DE ÁGUEDA

Na tarde do dia 9 de janeiro, um grupo de 23 idosos e 12 crianças da Santa Casa da Misericórdia de Águeda e do Centro Social e Paroquial da Borralha, deslocaram-se à Câmara Municipal de Águeda, para cantar as janeiras, onde foram recebidos pelo executivo Camarário no Salão Nobre.

Esta atividade interinstitucional e intergeracional contribuiu para reforçar os laços estabelecidos entre duas gerações e a comunidade.



ENTREGA DOS DIPLOMAS DO PROCESSO RVCC A DUAS COLABORADORAS

A Santa Casa da Misericórdia de Águeda e o Centro Qualifica do Agrupamento de Escolas Águeda Sul assinaram um Protocolo, em junho de 2017, convidando todos os colaboradores com necessidade e interesse em concluir/aumentar o seu percurso escolar e/ou aumentar a sua qualificação profissional.

Desde então, vários colaboradores frequentaram e outros ainda frequentam formações, destacando duas trabalhadoras da Instituição que concluíram no final do ano letivo 2018/2019 o Processo de Reconhecimento, Validação e Certificação de Competências (RVCC) de equivalência ao 9º ano de escolaridade.

É um enorme orgulho para a Instituição poder contribuir para o conhecimento e reconhecimento da formação e por isso estar presente na cerimónia de entrega dos Diplomas, na Biblioteca da Escola Secundária Marques de Castilho, no dia 29 de janeiro, pelas 19 horas, onde a Dr.ª Regina Almeida de O. e Silva P. Tavares, em representação da Mesa Administrativa acompanhada por uma Técnica da Instituição, marcaram presença, associando-se ao importante momento para as trabalhadoras: Cláudia Isabel Gomes Duarte e Maria Abigail Gouveia da Silva.



Este Protocolo continua em vigor para os colaboradores que queiram prosseguir o seu percurso escolar e/ou aumentar a sua Qualificação Profissional através de uma equipa de profissionais, numa sociedade que é cada vez mais competitiva e inconstante



•Outras Notícias e Eventos.

AINDA HÁ BENEMÉRITOS EM MISERICÓRDIA



A Professora Regina faleceu hoje, 13 de Dezembro de 2019, na Casa de Repouso Dr. António Breda e Lea Breda, em Barrô.

Com 96 anos de idade, institucionalizada no Lar Madame Breda desde o ano 2007, foi sempre exemplar no seu comportamento como pessoa e como doente, subordinada ao ditado popular de “aceitar o que Deus tem para nos dar”, até que chegou a hora de prestar contas ao Altíssimo.

Doente que foi do Dr. Breda de quem nunca se cansava de dizer que lhe devia muito, quis ter inúmeras e variadíssimos gestos de gratidão para com a sua memória, por sua vontade expressa, sempre explicitamente subordinados ao anonimato, lembrando o ditado popular de humildade na doutrina da Igreja de Cristo que diz: “que a tua mão esquerda não saiba o que a direita quis dar”!

Respeitámos sempre a sua vontade, mas não podemos deixar de realçar o seu exemplo de humildade nas inúmeras conversas que tivemos com a Prof^a. Regina que terão que ficar registados para memória futura.

Graças a Deus temos tido apoios de outros idosos do Lar bem como da Unidade de Cuidados Continuados e que são exclusivamente orientados no sentido de darmos melhores condições de acolhimento a quem nos procura, no cumprimento das Obras de Misericórdia.

Por imperativo de consciência, não podemos calar o dever de agradecimento para com quem se dignifica ajudando o próximo.

Amorim Figueiredo
Presidente da Assembleia Geral da SCM de Águeda

Marketing Social - Protocolos.

Para a prossecução dos seus fins, a Santa Casa da Misericórdia de Águeda estabelece Parcerias e Protocolos com entidades diversas, que representem uma mais-valia para as suas atividades, para os seus clientes/utentes, trabalhadores e/ou seus familiares.

Adotando o conceito de **marketing social**, que consiste no recurso a princípios e técnicas "apadrinhadas" de parte do Marketing dito "*tradicional*" (comercial), visa, no caso da Santa Casa da Misericórdia de Águeda, a sensibilização para a adoção de comportamentos para proveito de indivíduos, grupos ou da sociedade em geral, com benefício para todos os envolvidos.

O global em detrimento do pessoal:

Enquanto o marketing comercial procura transmitir vantagem de um determinado produto/serviço ou marca, o *marketing social* procura transmitir a importância de determinadas ações. A especificação do marketing social ocorre principalmente ao nível do seu objeto (consciência social) e nos objetivos a que se propõe (despertar consciências, modificar atitudes e alterar comportamentos).

Protocolos ativos:

• REVENDEDOR RUBIS GÁS - DUARTE GÁS:

Permite a aquisição de gás, equipamentos e serviços, em condições únicas para colaboradores e Irmãos da Santa Casa da Misericórdia de Águeda, conforme Quadro seguinte, contribuindo com donativo para a Instituição resultante das vendas correspondentes:

- Contactos para pedidos: 234 644 533

234 622 719

800 209 815

933 205 815

- Piquete de emergência 24 horas:

808 24 2001

- Duas Lojas: Rua do Vouguinha, nº 57
e Rua Soberania do Povo nº 52.

DUARTEGÁS, LDA.		
Garrafa de Gás	desconto	benefício *
11, 12 ou 13Kg	2,00 €	3,50 €
45 Kg	6,00 €	8,00 €
* - Inclui desconto + oferta da entrega no domicílio		
Novos Clientes		benefício
11, 12 ou 13Kg (1)		Oferta do Kit de Conversão
45 Kg (2)		Oferta da Instalação - até 200€
Eletrodomésticos e Aparelhos a Gás		desconto (em %)
	desconto em loja	7,50%
a DUARTEGÁS efetua o donativo de 0,50€(1)/2,00€(2), à Instituição		
Irmão com quotas em dia (ano civil anterior), Colaboradores ativos, constantes de listagem em poder do parceiro, ou mediante confirmação dos serviços da Santa Casa da Misericórdia de Águeda		

• FARMÁCIA SIMÕES ROQUE - BARRÔ:

Permite a aquisição de medicamentos e outros produtos em condições excecionais para colaboradores e Irmãos da Santa Casa da Misericórdia de Águeda, conforme Quadro seguinte, contribuindo com donativo para a Instituição resultante das vendas correspondentes:

- Email: farmaciasimoesroque@gmail.com

- Morada: Largo Dr. Mateus Barbas dos Anjos, nº 2
3750 - 351 Barrô

- Telefone: 234 621 731

Farmácia Simões Roque-Barrô		
Medicamentos	desconto	incidência/obs
MSRM ou MNSM	5%	Valor pago pelo utente
Outros	desconto	incidência/obs
Dermocosmética, suplementos, etc.	7%	Todos os produtos-valor fixado
Cartão Saúde	desconto	incidência/obs
Cartão Saúde	1%	MNSRM ou produtos de Saúde
a FARMÁCIA efetua o donativo à Instituição de 1% sobre o valor das compras		
Irmão com quotas em dia (ano civil anterior), Colaboradores ativos, constantes de listagem em poder do parceiro, ou mediante confirmação dos serviços da Santa Casa da Misericórdia de Águeda		

•Marketing Social - Protocolos.

• ALVES BANDEIRA REVENDEDORES DE ÓLEOS E COMBUSTÍVEIS:

Proporciona a aquisição de combustíveis e outros produtos em condições competitivas para trabalhadores, e elementos dos Órgãos Sociais, contribuindo com donativo de parte da receita das vendas associadas a cartões de consumo, de acordo com tabela seguinte:

alves bandeira		
Abastecimento combustíveis líquidos	desconto	incidência/obs
	0,08 €	sobre o preço de referência
Lubrificantes gama AB	desconto	incidência/obs
	30%	Preço de tabela
Produtos AB CAR CARE	desconto	incidência/obs
	15%	Preço de tabela
a AB efetua o donativo de 1 cêntimo (poderá ir até 2)/Litro, à Instituição		
Órgãos Sociais e Colaboradores ativos, mediante apresentação do Cartão AB-VANTAGEM		

• AVELAB - LABORATÓRIO DE ANÁLISES CLÍNICAS:

Oferece descontos a trabalhadores e Irmãos da Instituição, ilustrado no resumo seguinte:

AVELAB		
Análise Clínicas	desconto	incidência/obs
Requisição do SNS	10%	Tabela Particular
Privados e/ou outros Sistemas	10%	Sobre o valor da Taxa Moderadora
Irmão com quotas em dia (ano civil anterior), Colaboradores ativos, constantes de listagem em poder do parceiro, ou mediante confirmação dos serviços da Santa Casa da Misericórdia de Águeda		

• SEGURADORA ALLIANZ:

Coberturas	Limites Seguros	Sublimites	Rede Copagamentos	Fora de rede			
				Despesas sem pré-participação		Despesas com pré-participação	
				Frang.	% Reembolso	Frang.	% Reembolso
Hospitalização e Cirurgia (sem Parto)	15.000 €						
Hospitalização e Cirurgia		15.000 €	10% min. de 250€ a máx 500€	250€/ano	70%	0€/ano	70%
Quimioterapia/Radioterapia		15.000 €		0€/ano	60%	0€/ano	60%
Proteses intracranianas		2.500 €	15%	0€/ano	70%	0€/ano	70%
Assistência Ambulatória Completa	1.000 €						
Consultas (pagadas fora de rede)			15€/ano		50% e máx reembolso 50€		50% e máx reembolso 50€
Consultas urgência			40€/ano		50% e máx reembolso 50€		50% e máx reembolso 50€
EAD - TAC	1.000 €		25€/ano		50%		50%
EAD - Resssonância Magnética	1.000 €		95€/ano		50%		50%
EAD - Scografia	1.000 €		20€/ano		50%		50%
EAD - Medicina Nuclear	1.000 €		60€/ano		50%		50%
EAD - Anatomia patológica	1.000 €		9€/ano		50%		50%
EAD - Endoscopia gastro com anestesia	1.000 €		30%		50%		50%
EAD - Análises	1.000 €		10% min. de 1,50€ por ano		50%		50%
EAD - Rx	1.000 €		12% min. de 6,00€ por ano		50%		50%
EAD - Outros	1.000 €		10%		50%		50%
Radioterapia	150 €		10%		50%		50%
Lesões Malignas da pele	200 €		10%		50%		50%
Lesões Benignas da pele	80 €		30%		40%		40%
Tratamentos/procedimentos cirúrgicos	1.000 €		10%		50%		50%
Assistência em Portugal							
Consultas no domicílio			30€/ano				
Assistência em Viagem							
Segunda Opinião Médica	Serviço						

Seguro de Saúde destinado aos trabalhadores do quadro, conforme critérios definidos pela Mesa Administrativa, com condições especiais de Grupo.

• INSTITUTO SUPERIOR DE CIÊNCIAS DA INFORMAÇÃO E DA ADMINISTRAÇÃO:



Visa proporcionar estágio na Instituição a alunos formados naquele estabelecimento de ensino, proporcionando desconto em propinas a trabalhadores da Santa Casa e seus familiares.

•Plano de Atividades e Orçamento para 2020•

INTRODUÇÃO

Nos termos da alínea e) nº. 1º. do art.º 27º do Compromisso da Irmandade desta Instituição, vem a Mesa Administrativa, submeter à apreciação e votação da Assembleia Geral de Irmãos, o Programa de Atividades e a Conta de Exploração Previsional para o ano de 2020, aprovado em reunião daquele Órgão de 30 de outubro de 2019.

Assim, em concordância com os princípios desta Santa Casa, da doutrina que a orienta e da nossa motivação, procuramos dar resposta a necessidades imediatas, quer ao nível de equipamentos quer ao nível de estruturas de apoio, estas agora dotadas das mais modernas e eficientes condições e equipamentos, graças ao enorme investimento dos últimos onze anos, sempre tendo em vista assegurar um serviço de qualidade a quem de nós necessita, no respeito das especificidades próprias de cada ser humano, pela dignidade humana, na senda do sofrimento mínimo e bem-estar máximo.

Procuramos ainda apontar caminhos e implementar soluções para melhorar a sustentabilidade da Instituição, assegurando o equilíbrio das diversas Respostas e dar resposta às necessidades e solicitações da comunidade, através de Respostas ditas “típicas” ou “tipificadas” ou outras que se enquadrem no espírito e missão da Santa Casa da Misericórdia de Águeda.

As dificuldades com que se debate a Santa Casa da Misericórdia de Águeda, e que sabemos comuns a todas as IPSS's de Norte a Sul do País, são o grande desafio para o ano que se avizinha, que não se afigura de fácil gestão, recomendando a consolidação e estabilização de medidas iniciadas ao longo do corrente ano por esta Mesa e por outras que nos antecederam, tendo em vista assegurar as disponibilidades financeiras indispensáveis a fazer face ao problema mais imediato: o da falta de recursos humanos.

Circulando no seio do Setor Social a eventualidade de ter que reduzir capacidades de algumas Respostas por manifesta falta de pessoal, sendo esta possibilidade admitida mesmo por representantes de organismos Estatais, impõe-se que nos preparemos para enfrentar o que constitui uma nova e preocupante realidade, procurando assegurar para a instituição a indispensável capacidade de resiliência a nível económico financeiro, e preparando-a para o inevitável aumento de encargos com os Recursos Humanos, não apenas pelo aumento de colaboradores ao serviço, necessário, dada o crescente grau de dependência dos clientes/utentes, mas, e essencialmente, pelo aumento salarial e reconhecimento das carreiras e produtividade, que, com ou sem acor-

do das organizações representativas, teremos que encarar. Só assim poderemos combater a rotatividade de trabalhadores, entenda-se: saída de experientes e entrada de inexperientes, o mau estar patente nas colaboradoras mais antigas e produtivas, que auferem vencimento praticamente igual ao de outra acabada de chegar.

Em conclusão, não basta o Estado aumentar a Remuneração Mínima Mensal, que defendemos e sublinhamos - é insuficiente para quem presta serviço desta natureza, a seres humanos, fragilizados, a carecer de apoio por vezes total, para as mais elementares atividades do dia-a-dia, se não houver a correspondente atualização do lado das participações pagas pelo Estado pelos serviços prestados em seu nome aos cidadãos que, tendo contribuído com os seus impostos e trabalho para o País, esperam, legitimamente, por cuidados dignos na velhice ou na doença.

Da nossa parte, ainda que com carácter previsional, mas cientes que se trata de um documento essencial para orientar a nossa ação, a Mesa Administrativa em exercício vem apresentar o Plano de Atividades para 2020, cumprindo com o previsto em Compromisso e com todas as obrigações Legais, ressalvando que ficará dependente das indispensáveis obrigações Estatais em conformidade.

1. CASA DE REPOUSO Dr. ANTÓNIO BRED A LEA BRED A

Em 2020, a Casa de Repouso Dr. António Breda e Lea Breda centralizará a sua atenção em:

- Gerir, qualificar, estabilizar e motivar a equipa de colaboradores, dar cumprimento aos rácios, diminuir a rotatividade e o absentismo;

- Identificar e planear os tipos de serviços necessários à satisfação das necessidades dos residentes/utentes;

- Garantir que o desenvolvimento da atividade da Instituição está em conformidade com as tipologias de cuidados, a regulamentação em vigor e as melhores práticas, no sentido de se alcançar a excelência no desempenho;

- Incentivar a participação ativa dos residentes/utentes, representantes, familiares, colaboradores e outras partes interessadas, de acordo com os seus papéis e responsabilidades, em todos os aspetos da vida da Instituição.

•Plano de Atividades e Orçamento para 2020.

-Assumir o compromisso de promover a justiça e inclusão social dos residentes/utentes, estabelecendo mecanismos de cooperação com outras organizações para atender às suas necessidades e potenciando a participação da comunidade nos seus programas e serviços.

Como projetos inovadores e/ou atividades de melhoria, iremos desenvolver atividades de envolvimento dos residentes/utentes, e dar continuação da realização de “workshops” temáticos, assim como, a melhor as acessibilidades e a eficiência energética.

Alguns objetivos que iniciaram em 2019, serão concluídos em 2020.

De acordo com o Plano de Objetivos em anexo, prevê-se que os recursos financeiros necessários, para as ações a desenvolver, venham a ascender a 210.784,87€ (112.800,00€ referentes a valores de objetivos já de 2019), excluindo remunerações e custos de gestão correntes.

Em relação à manutenção das infraestruturas, os serviços necessários para o bom funcionamento dos equipamentos, das instalações e dos espaços verdes, serão assegurados internamente, recorrendo a prestadores para os mais específicos/complexos e de acordo com as imposições legais de inspeção/manutenção.

Respostas Sociais—Capacidades		
	Em 2019	Previsão para 2020
Lar Madame Breda	44 hóspedes	44 hóspedes
Unidade de Cuidados Continuados Dr. António Breda		
Unidade de Média Duração e Reabilitação	24 utentes	24 utentes
Unidade de Longa Duração e Manutenção	24 utentes	24 utentes
Total:	92 clientes	92 clientes

2. LAR CONDE DE SUCENA

2.1. Lar Conde de Sucena/edifício e equipamentos comuns

São muitos seres humanos que dependem do bom funcionamento dos equipamentos e das pessoas (colaboradores) afetas às Respostas que funcionam na dependência deste edifício.

O bom funcionamento dos equipamentos depende da forma como são tratados e utilizados. O “bom funcionamento” das pessoas depende em parte do bom funcionamento dos primeiros, mas, e essencialmente, do pleno bem-estar de quem se espera uma prestação de cuidados profissional, consciente, seguindo as orientações técnicas e capaz de, criticamente, contribuir para a melhoria contínua de todo o ambiente.

Para atingir esses objetivos, têm sido desenvolvidas sessões de trabalho informais, em diversos momentos, reuniões ou ações de formação e informação com os colaboradores, e encetadas outras medidas que visem o bem estar físico, mental e social de toda a comunidade de colaboradores, inserindo-se num trabalho de permanente acompanhamento das profissionais, com vista a assegurar a sua motivação para o trabalho e a superação com o mínimo de impacto pessoal e profissional de situações de stress.

Para assegurar a monitorização dos equipamentos sujeitos a desgaste mais intenso, a intervenção preventiva eficaz, e corretiva tão precoce quanto possível a fim de assegurar a máxima longevidade e reduzir custos em condições de operacionalidade e eficiência, fundamentais para assegurar o funcionamento de todos os serviços associados, estima-se um valor a rondar os **10.000,00** euros.

Por opção de gestão técnica ou por falta de apoios, foram adiados alguns investimentos previstos para o ano em curso, a que se juntam outros para 2020, como sejam a instalação do Posto de transformação de energia e respetivos quadros de apoio e segurança, estimando-se aproximadamente o valor de **75.000,00** euros.

Para a área do conforto, iremos instalar aparelhos de ar condicionado em ordem a minimizar algum desconforto que se vem notando em algumas las, estimando-se um valor a rondar os **10.000** euros.

2.2. Cozinha/Refeitório:

Sem intervenções previsíveis dignas de registo, contamos apenas assegurar as manutenções/reparações pontuais decorrentes da utilização dos mesmos, observando o princípio da intervenção preventiva, sempre na expectativa da redução de maiores custos e a permanente operacionalidade dos equipamentos, para o que se espera um custo a rondar os **5.000,00** euros.

2.3. Lavandaria/Rouparia

Se nada de inesperado ocorrer, estima-se apenas proceder de igual modo às manutenções preventivas dos equipamentos, esperando-se um encargo a rondar os **2.000,00** euros.

•Plano de Atividades e Orçamento para 2020•

2.4. Respostas Sociais do Lar Conde de Sucena

Respostas genericamente com grande regularidade na ocupação, debatem-se sobretudo com a grande dificuldade de recrutamento e de fidelização de colaboradoras.

Da parte da Santa Casa da Misericórdia de Águeda, tudo iremos continuar a fazer para manter a pressão junto das entidades tutelares e representativas para a necessidade de rever as tabelas salariais e participações pelos serviços prestados, mantendo a atenção e resposta a tudo o que puder melhorar o rendimento e reduzir a carga física do trabalho.

Resposta Social	Lotação	
	Em 2019	Previsão para 2020
ERPI no Lar Conde de Sucena	100 residentes*	105 residentes**
Apoio Domiciliário (SAD)	40 clientes	40 clientes
Centro de Dia (CD)	25 clientes	25 clientes

(*) - capacidade para 100 camas com acordo para 96;
(**) – aguarda-se resposta do CDSS-Aveiro

3. CASA DA CRIANÇA

Enquanto cuidadores e atores no processo de educação das crianças, e conscientes que ao nosso cuidado estão cidadãos homens e mulheres de amanhã, queremos continuar a merecer a confiança das famílias, que nos confiam aquilo que de mais precioso têm, os seus filhos, assegurando a sua tranquilidade enquanto trabalham.

No cumprimento deste desiderato, temos procurado responder às necessidades das famílias, buscando soluções que assegurem o acompanhamento das crianças e das famílias também nos horários e atividades extraescolares e nas férias escolares e ainda para além do apoio tradicional de CATL, que conseguimos felizmente com sucesso ultrapassar, para descanso de muitas famílias, estamos certos.

Na busca incessante de novas e mais confortáveis soluções de equipamentos, e que melhor possam responder às exigências Legais e das famílias, conseguiu a Santa Casa da Misericórdia de Águeda levar a bom porto a sua pretensão de há mais de quatro anos, de obter as instalações da antiga Escola Primária de Águeda para esse fim.

Temos agora pela frente o desafio de dotar o edifício das condições adequadas à sua utilização pelas crianças e profissionais, o que se estima em cerca de **100.000,00** euros.

Mantemos estreita articulação com a rede escolar e a Câmara Municipal de Águeda, aproveitando e promovendo sinergias com os agentes e equipamentos locais. Procuramos facultar às crianças espaços e tempos para aprender, brincar, para crescerem felizes e responsáveis.

A incerteza na continuidade do atual protocolo de colaboração com a Câmara Municipal de Águeda no que ao fornecimento de refeições diz respeito, poderá determinar alterações nesta Resposta (CATL).

3.1. Edifício e Recreios

Proseguiremos com a substituição do pavimento do Parque Infantil, e substituição de peças e ou equipamentos que deixem de cumprir com as normas de segurança, mantendo aturada vigilância a todas as estruturas e equipamentos.

Como já referido, a nossa atenção irá centrar-se na intervenção de adaptação da antiga escola considerando os valores já referidos, estimando para operações de conservação e manutenção do edifício da Casa da Criança, áreas do edifício sede afeto a Respostas desta área e equipamentos acima descritos, o valor de cerca de **10.000,00** euros.

3.2. Atividades Sócio Educativas

Mantêm-se as aulas de Inglês, Informática, Expressão Musical, Expressão Físico-motora, Teatro e a Dança Criativa, Karaté e Ioga. Registe-se que de entre estas atividades, apenas a Dança Criativa é suportada pelos pais, mantendo a equipa técnica multidisciplinar uma permanente monitorização e avaliação, em ordem a encontrar os indispensáveis espaços para brincar.

Ao longo do ano letivo, poderão ainda entrar em funcionamento outras que se revelem uma mais valia para as crianças e que a adesão o justifique.

•Plano de Atividades e Orçamento para 2020.

3.3. Equipamento e Material Didático para Atividades

As recentes aquisições colmataram o que era uma deficiência sentida pelos responsáveis, e que vieram trazer um incremento de funcionalidade, polivalência e segurança para as crianças. A Santa Casa da Misericórdia de Águeda continuará atenta e sensível a qualquer necessidade das crianças ou profissionais, nomeadamente no que diz respeito a material e equipamentos lúdico-pedagógicos, para o que podemos estimar o valor de **1.500,00** euros.

3.4. CATL – Centro de Atividades de Tempos Livres

Vigorando o protocolo de CATL sem almoço, adaptado para modelo de Conciliação Familiar, mantém-se também o fornecimento de refeições no âmbito do protocolo com a Câmara Municipal de Águeda ainda que com fim anunciado, o que, como já referido, poderá trazer alterações profundas ao seu modelo de funcionamento e até de sustentabilidade.

Tratando-se de uma Resposta para uma faixa etária que corresponde às crianças até ao primeiro ciclo, são legítimas as preocupações dos pais para procurarem soluções de apoio, quer antes/após o horário escolar, quer nas pausas letivas (férias), muitas vezes sem qualquer retaguarda familiar, por imposição da sociedade atual, pelo que a Santa Casa da Misericórdia de Águeda procurará todas as soluções que possam garantir esse apoio e segurança das crianças e tranquilidade dos pais, mantendo e diversificando atividades em espaços polivalentes quer recorrendo ao edifício Sede quer a outras instalações do concelho através de protocolo de colaboração com outras Instituições.

3.5. CAL – Centro de Atividades e Lazer

Resposta que pretende dar seguimento à tipificada de CATL, o CAL, para crianças até ao segundo ciclo mantém-se em funcionamento, como forma de apoiar crianças até ao 2º ciclo, cujos pais se debatem com os mesmos problemas já referidos para o CATL. Sem acordo, esta Resposta é totalmente custeada pelos pais e pela Santa Casa da Misericórdia de Águeda.

Com a entrada em funcionamento da antiga Escola Primária, a Santa Casa da Misericórdia de Águeda tem como objetivo criar as condições para a unificação do CATL através do aumento de capacidade, possibilitando assim o apoio Estatal a crianças oriundas de agregados familiares mais necessitados, libertando a Instituição desse encargo.

São desenvolvidas atividades diversificadas de acordo com os interesses, necessidades e potencialidades das crianças, como sejam: Português, Inglês, Música e Atividade Desportiva, que são acompanhadas por técnicos especializados.

3.6. Respostas Sociais da Casa da Criança

Para os anos letivos 2019/2020 e 2020/2021, e conforme já exposto, esperam-se as seguintes lotações:

	Lotação	
	Em 2018/2019	2019/2020
<i>Resposta Social</i>		
Creche	42 clientes	42 clientes
Pré-escolar	75 clientes	75 clientes
Centro de Atividades e Tempos Livres	60 clientes	60 clientes
<i>Outras Respostas</i>		
Centro de Atividades e Lazer-CAL (a)	52 clientes	52 clientes

a) - Resposta de desenvolvimento condicionado

4. DIVERSOS/COMUNS

A este nível, e mantendo o princípio de adoção de medidas que visem reduzir a pegada ecológica da instituição procuraremos concretizar a instalação de painéis fotovoltaicos no edifício sede também como forma de reduzir encargos, cujo valor se estima em cerca de **10.000** euros.

4.1. Saúde, Higiene e Segurança no Trabalho

Mantem-se em vigor o contrato com a empresa C.C.M.T. Senhora d'Alegria – Centro Clínico de Medicina no Trabalho. Para este serviço e eventuais aquisições de equipamentos de proteção individual, projeta-se o valor aproximado de **8.000,00** euros.

4.2. Animação/Atividades de reabilitação e manutenção

Sob supervisão técnica, e desenvolvidas tendo por base a avaliação da equipa multidisciplinar, continuarão a ser desenvolvidas as atividades consideradas fundamentais à qualidade de vida das diversas populações que apoiamos, diferenciadas tendo em linha com os grupos, e no total respeito pelo necessário repouso, tempo e especificidade de cada pessoa.

•Plano de Atividades e Orçamento para 2020•

Manteremos uma política de promoção de atividades intergeracionais e interinstitucionais que promovam o bem-estar social, avaliando pormenorizadamente cada ação e o seu impacto no bem-estar dos intervenientes.

Promoveremos ainda outras atividades lúdicas e de entretenimento para as diferentes comunidades, separadamente ou em conjunto, envolvendo sempre que possível grupos e artistas locais, a realizar nos espaços da Santa Casa da Misericórdia de Águeda, em Instituições congêneres, ou outras Associações ou espaços.

Promoveremos junto da Câmara Municipal de Águeda, as respetivas candidaturas a apoio para estas iniciativas, se enquadráveis, estimando-se globalmente um custo aproximado de **8.000,00** euros.

4.3. Humanização dos Serviços

Convictos de que uma boa formação dos quadros é a base para uma prestação de serviços de qualidade, iremos continuar a apostar em estratégias que asseguram uma formação diversificada das trabalhadoras, adaptada às reais necessidades, suprimindo em primeira instância as dificuldades por si previamente identificadas.

Recorremos a formação interna, mais especializada nas necessidades do dia-a-dia dos nossos utentes, complementada com recurso a formação externa, em ordem a assegurar elevados níveis de preparação, criatividade, sentido crítico-construtivo, e de resiliência dos recursos humanos, contribuindo também para a sua motivação e valorização pessoal.

Manteremos naturalmente o princípio de aproveitar o financiamento Estatal e Comunitário que encontrarmos disponível para facultar aos trabalhadores a formação a que têm direito, que a Lei impõe e que necessitam.

Para tal, foi efetuada candidatura ao POISE, de que se aguardam desenvolvimentos, e cujo valor global ascende a cerca de **56.761,00** euros.

Dado o bom resultado de ações de formação em contexto real de trabalho, tipo “on-job”, iremos manter também este modelo, mais versátil, por permitir reação célere a dificuldades imediatas.

Para apoio à formação, estima-se um valor de cerca de **2.000,00** euros.

4.4. Sistema Informático

Por dificuldades várias não se procedeu em 2019 às necessárias atualizações dos sistemas, nomeadamente dos servidores, o que se procurará concretizar em 2020.

O evidente crescimento das nossas necessidades em termos de sistema informático, quer pelas exigências Legais, que pelo vanguardismo da Instituição em algumas áreas, tem evidenciado problemas de capacidade de alojamento dos servidores (espaço em disco) e impõe melhorias ao nível da tipologia dos discos de armazenamento, migrando-os para a tecnologia SSD, cerca de dez vezes mais rápida do que a existente.

Para estas atualizações, serviços técnicos externos e aquisição de outros equipamentos e periféricos diversos, estima-se um valor a rondar os **8.000,00** euros.

4.5. Manutenção e Espaços Exteriores

Tratando-se de edifícios antigos, que cresceram fazeadamente em que as infraestruturas existentes tiveram que continuar em funcionamento enquanto as das novas áreas eram instaladas, há constrangimentos vários a impor manutenções preventivas devidamente calendarizadas, e outras que frequentemente ultrapassam as melhores previsões, em ordem a garantir o bom funcionamento de todos os sistemas e evitar custos maiores para Instituição através de intervenções tão precoces quanto possível, recorrendo aos serviços internos, sem qualificação específica, ou a externos, quando a situação o recomende ou imponha.

Acresce que as constantes grandes obras entre 2008 e 2018 induziram esforço acrescido das estruturas e equipamentos existentes, quer pela interligação de sistemas que acarretaram sobrecarga, quer por alguma quebra na atenção dada a estas estruturas porque canalizadas para outros alvos ou pela simples inoperacionalidade temporária dos mesmos.

Os espaços exteriores (jardins, mobiliário urbano, parques e vias) são mais uma atribuição do serviço de manutenção, cuja alocação condiciona a disponibilidade do mesmo, mas que tem procurado atender de forma célere às situações mais prementes com diligência que importa registar.

Para aquisição de produtos e equipamentos para estes serviços e para os cuidados dos espaços exteriores, estima-se o valor de **5.000,00** euros.

Mantém-se em aberto ainda neste item a reconfiguração do acesso e parque de estacionamento, separando as duas áreas em ordem a melhorar a segurança, especialmente de idosos com alteração do estado de consciência. Para esta obra e sistemas de comunicações, monitorização e automatismos associados, estima-se um valor a rondar os **50.000** euros.

•Plano de Atividades e Orçamento para 2020•

4.6. Viaturas

Em 2020 há necessidade de adquirir uma nova viatura de 9 lugares, adaptada para pessoas com mobilidade condicionada e transporte de crianças, por ter chegado ao fim de vida Legal a viatura até agora afeta a esta função. Para esta aquisição, estima-se o valor de **30.000,00** euros.

Para reparações e manutenções do parque atual, estima-se um valor de **10.000,00** euros.

Parque atual de viaturas:

(*) – viaturas em regime de Aluguer Operacional até outubro ao serviço da RLIS – adquiridas pelo valor residual

Marca	Matrícula	Ano	Km's
Hyundai H1	81-BI-67	2006	85.396
Hyundai H1	45-03-XP	2004	85.084
Ford Transit Connect	34-IF-83	2009	120.699
IVECO MiniBus Caetano iTrabus	32-TS-41	2017	18.537
Mercedes 9 lugares + PMC	72-IH-43	2009	78.931
Citroen Berlingo	92-MZ-07	2012	93.473
Citroen Berlingo	92-MZ-08	2012	120.063
Mercedes 9 lugares + PMC	15-BX-68	2006	40.162
Citroen C3	29-NQ-92	2013	46.260
Dacia Logan*	34-RQ-07	2016	39.063
Dacia Logan*	68-SA-57	2016	32.938

4.7. Qualidade – Certificação

Para 2020 está prevista a auditoria de renovação para as respostas a funcionar no polo de Águeda, referencial ISO 9001-2015, para o polo de Barrô – Lar Madame Breda mantém também a certificação pela norma Equass, estimando-se para as respetivas auditorias/renovações o custo de **10.000,00** euros.

5. VOLUNTARIADO

Ta como no corrente ano, espera-se manter e melhorar a sua atividade nos polos de Águeda e Barrô. Sob coordenação do Sr. Dr. Amorim Figueiredo, continuará, como mais-valia na sua vertente de apoio social e de convívio dos nossos utentes e residentes.

Para os encontros/formações e iniciativas de partilha diversas, estima-se o valor de **400** euros.

6. GRUPO CORAL

Formado em 2015 como expressão da vertente cultural da Instituição, mantém a sua atividade regular participando e promovendo iniciativas culturais e outras que contribuam para a sua sustentabilidade. Estima-se, contudo, um apoio da instituição no valor de cerca de **5.000** euros.

7. QUINTA DO REDOLHO

Após o abate de árvores, aguarda-se a limpeza final do terreno, estando prevista ainda a poda das árvores sobrantes e a colocação da vedação em falta. Está em análise o destino a dar ao terreno, dignificando o espaço e a Instituição, com o retorno de pelo menos resultado equivalente, estando, para já, afastada a hipótese da continuidade da floresta de eucaliptos.

Qualquer opção implicará a vedação e preparação do terreno para o adequar a limpeza mecânica, para o que se estima um valor a rondar os cerca de **20.000** euros.

8. ENTIDADES OFICIAIS e OUTROS PARCEIROS

De acordo com os princípios defendidos pela Instituição ao longo da sua existência, espera-se que em 2020 se mantenham as boas relações com todas as nossas congéneres entidades oficiais, tanto civis como religiosas de âmbito Local, Regional e Nacional.

Procuraremos ainda incentivar uma maior participação de todos os familiares como parte fundamental do sucesso do nosso trabalho.

9. ORÇAMENTO ECONÓMICO E ORÇAMENTO DE INVESTIMENTOS E DESINVESTIMENTOS

Para a execução do presente Plano de Atividades, prevêem-se Gastos no montante de 4.389.738,36 € (quatro milhões, trezentos e oitenta e nove mil, setecentos e trinta e oito euros e trinta e seis cêntimos), Rendimentos no montante de 4.330.566,46 € (quatro milhões, trezentos e trinta mil, quinhentos e sessenta e seis euros e quarenta e seis cêntimos), de que resulta um Resultado Líquido (negativo) de -59.171,90 € (menos cinquenta e nove mil, cento e setenta e um euros e noventa cêntimos).

•Plano de Atividades e Orçamento para 2020.

10. NOTA FINAL

De forma resumida, elencámos aqui aquilo que de mais relevante projetámos para o ano de 2020.

Conscientes de que se trata de um documento previsional, tal como o orçamento que o suporta, esperamos obter a aprovação da digníssima Assembleia de Irmãos para a sua realização. Da parte da Mesa Administrativa, podemos assegurar o total empenho, dedicação e entusiasmo, não nos poupando a esforços para a sua concretização.

O permanente desafio de fazer cada vez melhor, de manter elevados níveis motivacionais dos trabalhadores em ordem a assegurar a prestação de serviços de qualidade a quem de nós necessita, de cumprir com as obrigações perante o Estado, fornecedores e trabalhadores, é, por si só, um constante desafio, a exigir grande esforço, rigor e dedicação no dia-a-dia.

Procuraremos ainda manter a indispensável frieza na gestão económico/financeira, monitorizando os principais indicadores. Ao nível da gestão das Respostas, procuraremos assegurar a adoção de comportamentos e de utilização de equipamentos e/ou de extensão de serviços, que não coloquem em causa a sustentabilidade da Instituição, avaliando, na medida do que estiver ao nosso alcance, os riscos/oportunidades de cada passo, que daremos apenas quando entendermos assegurado o sucesso e continuidade sustentável.

Águeda, 30 de outubro de 2019

A MESA ADMINISTRATIVA

António José Mota Rodrigues (Provedor)

Jorge Castro Madeira (Vice-Provedor)

Fernando Joaquim Duarte (Secretário)

Fernando dos Anjos Dias (Tesoreiro)

Maria Alice Pereira Rodrigues Silva (Vogal)

Regina Almeida de O. e Silva P. Tavares (Vogal)

José Lito Pereira Martins (Vogal)

Joana Patrícia de Oliveira Santos (Vogal suplente)

 Gil Manuel da Costa Abrantes (Vogal suplente)

Albano José Carvalho e Melo (Vogal suplente)

11. RELATÓRIO E PARECER DO CONSELHO FISCAL



SANTA CASA da MISERICÓRDIA de ÁGUEDA
Rua da Misericórdia
3750 - 130 ÁGUEDA

Telefone: 234 698 351 Fax: 234 601 630

RELATÓRIO E PARECER DO CONSELHO FISCAL

RELATÓRIO:

Em cumprimento das obrigações previstas no art.º 31º do Compromisso da Santa Casa da Misericórdia de Águeda, reuniu o Conselho Fiscal em 21 de novembro de 2019, para análise do Plano de Atividades e respetivo Orçamento e Plano de Investimentos para o ano de 2020, estando presente o Provedor e o Contabilista Certificado responsável pela Contabilidade.

Analisada a proposta de orçamento, constata-se que o mesmo evidencia uma previsão de Gastos no montante de 4.389.738,36 € (quatro milhões, trezentos e oitenta e nove mil, seiscientos e trinta e oito euros e trinta e seis cêntimos). Rendimentos no montante de 4.330.566,46 € (quatro milhões, trezentos e trinta mil, quinhentos e sessenta e seis euros e quarenta e seis cêntimos), de que resulta um Resultado Líquido (negativo) de -59.171,90 € (menos cinquenta e nove mil, cento e setenta e um euros e noventa cêntimos).

Considera-se que o documento evidencia rigor e prudência na estimativa das despesas e rendimentos, encontrando-se também devidamente fundamentados os investimentos propostos, coerentes com a capacidade económica e financeira da Instituição e seu condicionamento aos apoios esperados, consonantes com as necessidades da instituição e da comunidade, e que, ainda assim, é prosseguido o caminho evidenciado nos últimos exercícios, da redução do resultado previsional negativo.

PARECER:

Pelo exposto, e analisada a informação complementar justificativa que acompanha o Plano de Atividades, as Contas de Exploração Previsional e o Orçamento de Investimentos e Desinvestimentos apresentados pela Mesa Administrativa para o ano de 2020, é parecer deste Conselho Fiscal que os mesmos merecem a aprovação da Assembleia Geral de Irmãos.

Águeda, 21 de novembro de 2019

O Conselho Fiscal:

Osória das Dores Brito Veiga E. Miranda


António Manuel Reis Rodrigues Silva


Helena Paula Jesus Seabra Almeida

Página 1 de 1

Santa Casa da Misericórdia
de Águeda



BOLETIM INFORMATIVO